

# Vers une plateforme régionale de la donnée

*En 2021, GéoGrandEst devient DataGrandEst !*

## POURQUOI UNE PLATEFORME REGIONALE DE LA DONNEE ?

*Ouvrir les données, un enjeu stratégique pour les territoires*

Les données et leur valorisation sont aujourd'hui devenues des éléments indispensables pour l'aménagement durable des territoires, le développement économique et l'innovation. Elles constituent également des outils de connaissance, d'analyse, de pilotage et de gouvernance pour les acteurs publics.

La mise en œuvre des actions du Contrat de Plan Etat-Région (CPER), du Business Act Grand Est, du Plan de relance et plus récemment des Pactes Territoriaux de Relance de Transition Ecologique (PTRTE) nécessite une démarche coordonnée en matière de données de la part des acteurs du territoire.

L'accès et la réutilisation des informations publiques sont un enjeu primordial. La mise en place d'une plateforme régionale de la donnée offrant des services et une force d'animation pour tous s'impose donc comme une évidence.

### UNE STRATEGIE AMBITIEUSE DE LA DONNEE

- ⇒ Pour renforcer la citoyenneté, la démocratie et l'équité territoriale ;
- ⇒ Pour faciliter le quotidien des habitants et améliorer les services rendus aux usagers ;
- ⇒ Pour soutenir et accélérer la transition écologique, énergétique et numérique ;
- ⇒ Pour moderniser et améliorer l'efficacité de l'action publique.

## OU EN SOMMES-NOUS DANS LE GRAND EST ?

*Construire l'avenir sur des fondations solides*

### LES PROJETS PHARES DEPUIS 2016

- ⇒ Production d'une base de données de l'occupation du sol de 2010 et 2019 pour une analyse fine du foncier ;
- ⇒ Acquisition de photographies aériennes haute résolution en partenariat avec l'Institut National de l'Information Géographique et Forestière (IGN) ;
- ⇒ Mise en place et animation d'une plateforme de partage et de valorisation des données géographiques ;
- ⇒ Groupes projets pour fédérer les acteurs autour de données de référence indispensables comme les ERP\*, le PCRS\*, le cadastre, etc. ;
- ⇒ Formations et journées thématiques d'animation et d'information.

Aujourd'hui, un premier niveau de réponse existe grâce à l'Infrastructure de Données Géographiques (IDG) « GéoGrandEst » copilotée par l'Etat et la Région. La démarche repose sur une gouvernance et un cadre organisationnel qui ont fait leurs preuves.

Elle s'appuie notamment sur :

- Un ensemble de partenaires engagés. À ce jour, 16 structures publiques financent et participent à la gouvernance de GéoGrandEst avec l'État et la Région.
- Un réseau d'experts de plus de 70 organismes ont signé la charte GéoGrandEst et sont impliqués dans le partenariat.

Plus largement, GéoGrandEst est un lieu de partage et d'échange d'expériences incontournable, fédérant plus de 400 acteurs sur des projets structurants et concrets, dans un esprit d'intelligence collective et de mutualisation, garantissant ainsi la rationalisation des dépenses publiques.

\* PCRS : Plan Corps de Rue Simplifié – ERP : Etablissements Recevant du Public

## ZOOM SUR LES AUTRES REGIONS

L'ensemble des régions françaises ont engagé des démarches similaires en s'appuyant sur les IDG en place. Certains territoires, comme les régions Sud, Nouvelle Aquitaine et Bourgogne Franche-Comté ont franchi le pas depuis déjà plusieurs années et disposent de plateformes régionales de la donnée relativement abouties. D'autres, comme les Hauts-de-France, la Bretagne et l'Occitanie ont amorcé ce changement plus récemment.

## QUELLE MISE EN ŒUVRE POUR DATAGRANDEST ?

*Proposer des données et des services à disposition de tous*

### Un socle de services financés par la Région et l'État...

- pour disposer de données de référence fiables et partagées,
- pour faciliter la connaissance et la valorisation des données,
- pour aider les acteurs publics à répondre à la réglementation actuelle (Inspire, loi pour une République numérique, etc.),

### ...et des services complémentaires financés par les acteurs du territoire pour une démarche plus ambitieuse :

- pour aller plus loin dans la mutualisation des moyens et le partage des savoir-faire,
- pour développer la production et la valorisation de données selon des priorités communes,
- pour un accompagnement renforcé au niveau infrarégional et des services en ligne supplémentaires.

La participation au financement permet d'intégrer le Comité de pilotage et la gouvernance de DataGrandEst.

### TROIS PRINCIPES D'ÉVOLUTION

- ⇒ Elargir la démarche à l'ensemble des données, notamment non géographiques (open data)
- ⇒ Elargir le périmètre des acteurs à celui de la « data » et ouvrir progressivement aux acteurs privés
- ⇒ S'appuyer sur une organisation, un pilotage et une gouvernance qui ont fait leurs preuves

## QUEL FINANCEMENT POUR DATAGRANDEST ?

*Mutualiser pour mieux rationaliser les dépenses*

Des services socles pour plus de 6 millions d'euros de projets (dont 3,5 ETP), prévus sur 7 ans, financés par l'État et la Région, avec l'appui de fonds structurels tel que FEDER, Plan de relance, et autres.

Des services complémentaires pour environ 800 k€ sur 7 ans, cofinancés au volontariat par les partenaires :

- 9 000 € par an par Département,
- 4 000 € par an par Métropole, Communauté Urbaine et Agglomération,
- Montant à définir par autre contributeur.

## LES PROCHAINES ETAPES POUR 2021 :

### PILOTAGE

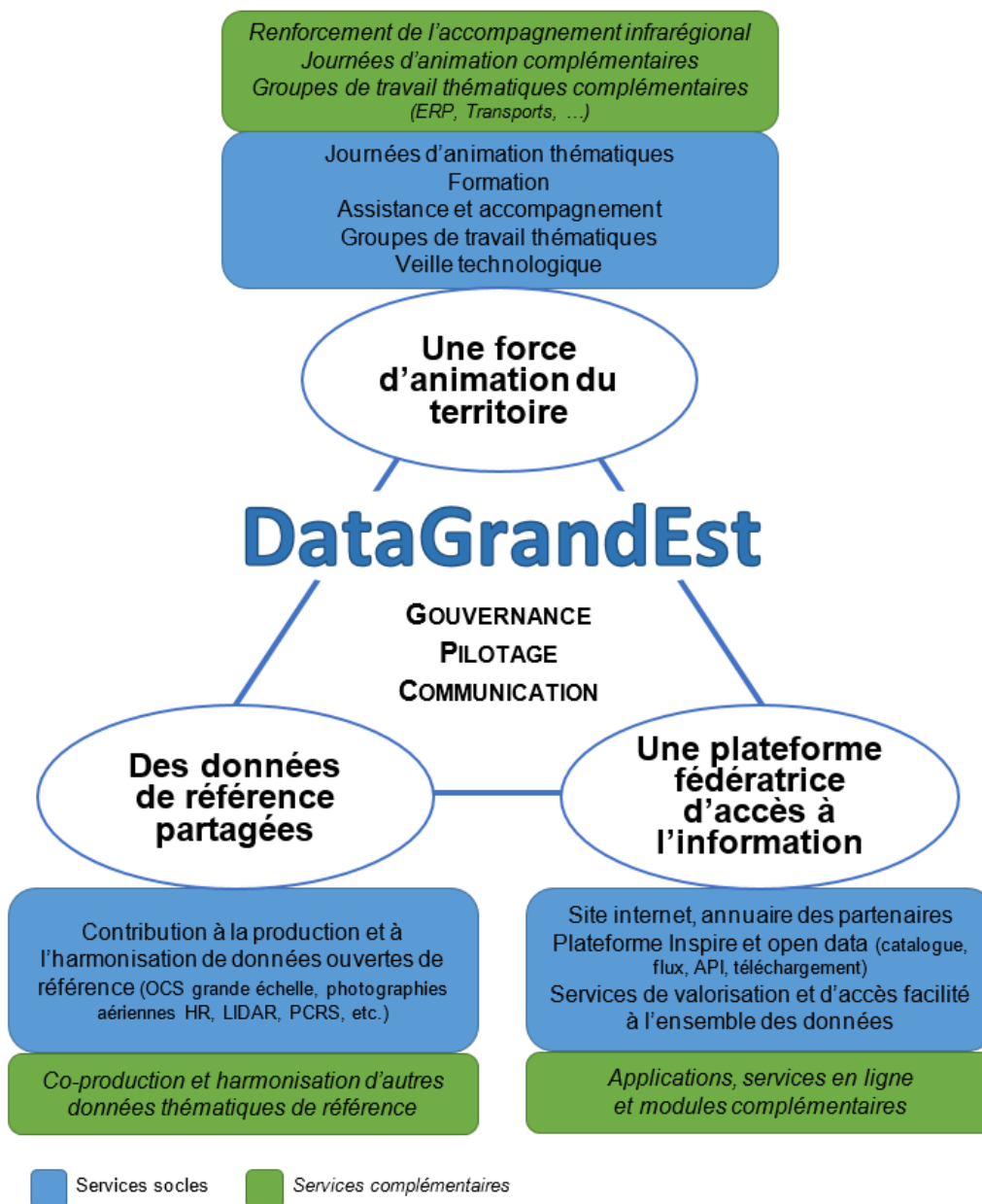
- Janvier : contractualisation Etat / Région (convention cadre 2021-2027 et charte DataGrandEst)
- 1<sup>er</sup> semestre : adhésion et engagement des partenaires
- 2<sup>ème</sup> semestre : signature du Contrat de Plan Etat / Région (CPEP)

### PROJETS

- De nouvelles fonctionnalités « open data » sur la plateforme DataGrandEst
- Le déploiement du réseau aux acteurs de l'open data et lancement de nouveaux groupes de travail
- La poursuite des projets de production et de valorisation des données (ex. : Base de données d'Occupation du Sol) et ouverture à d'autres données de référence

## QUELS SERVICES OFFERTS PAR DATAGRANDEST ?

Animer et valoriser les données au service de tous



### NOUS CONTACTER ET NOUS SUIVRE :

Site internet : <http://www.geograndest.fr>

Twitter : <https://twitter.com/geograndest>

### Vos contacts :

- Région : [guillaume.ryckelynck@grandest.fr](mailto:guillaume.ryckelynck@grandest.fr) - 03.88.15.65.48

- DREAL : [eric.tschudy@developpement-durable.gouv.fr](mailto:eric.tschudy@developpement-durable.gouv.fr) - 03.87.56.42.39